

Problem

Bei der Anlage der MultiProvider mittels der XML-Datei *MultiProvider.xml* wird ein Kurzdump ausgelöst. In der Transaktion ST22 (ABAP Laufzeitfehler) finden Sie die Ansicht des Kurzdumps (siehe Abbildung 1.1).

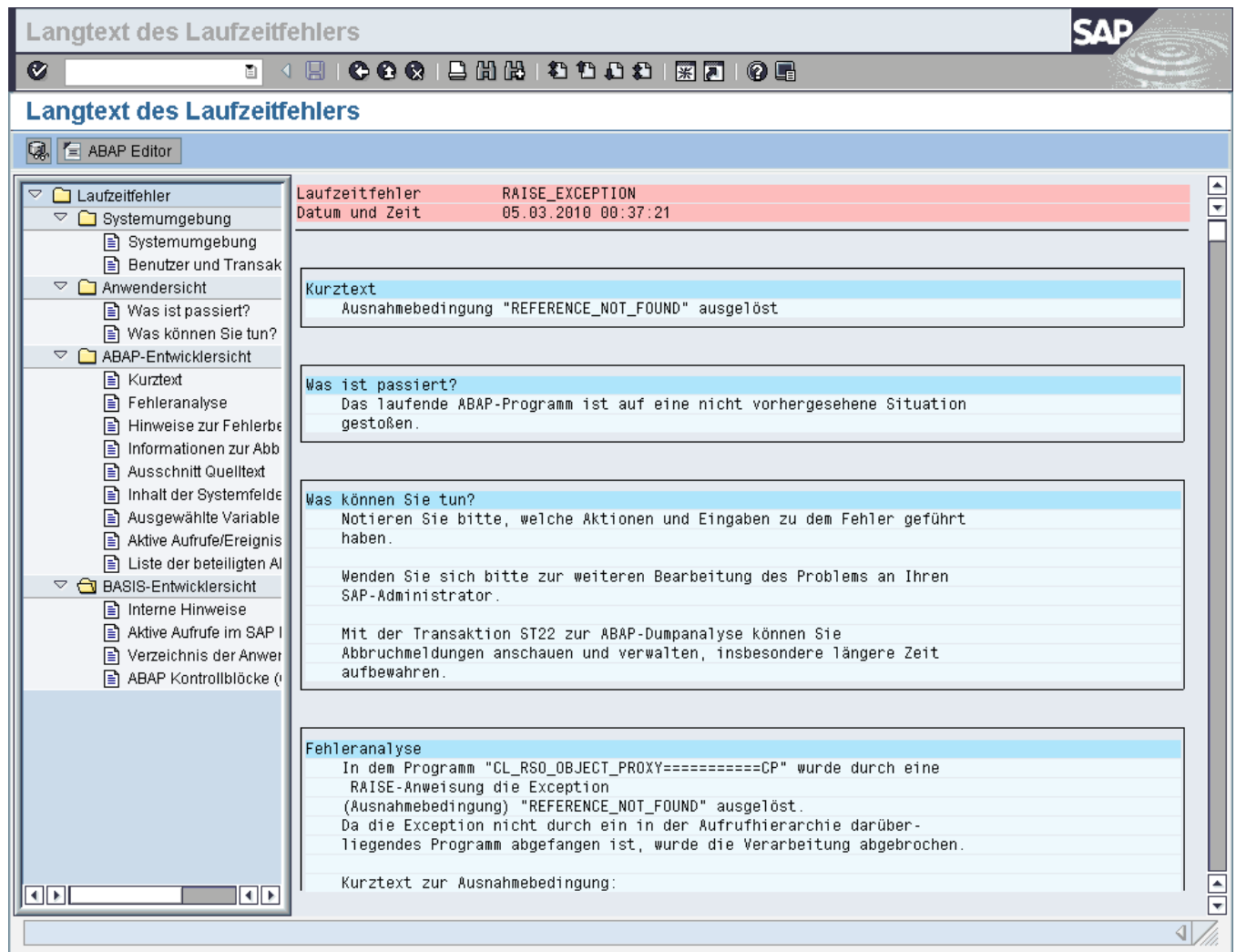


Abbildung 1: Ansicht des Kurzdumps in der Transaktion ST22

Lösung

Die MultiProvider müssen manuell am System angelegt werden. Die InfoObjects und die drei BasisCubes können problemlos mit den XML-Dateien angelegt werden.

Vorgehensweise

Sie können die InfoProvider mithilfe der vorliegenden Anleitung anlegen. In dem Ordner „BW-Berechtigungen_Demo-Content_Kapitel_7“ finden Sie Excel-Dateien, die die Strukturen der beiden MultiProvider abbilden. Diese Dateien unterstützen

Sie bei der Anlage. In den Excel-Dateien finden Sie alle Merkmale, Dimensionen, Merkmale je Dimension und das Mapping der jeweiligen Ziel- und Quell-Merkmale.

Bevor die MultiProvider angelegt werden, prüfen Sie, ob für den benötigten BasisCube *XVTBRGSD1 – Globale Verkaufsdaten* die Navigationsattribute angeschaltet sind (siehe Abbildung 2). Für den BasisCube *XVTBCOPC1 – ProfitCenter-Daten* werden keine Navigationsattribute benötigt.

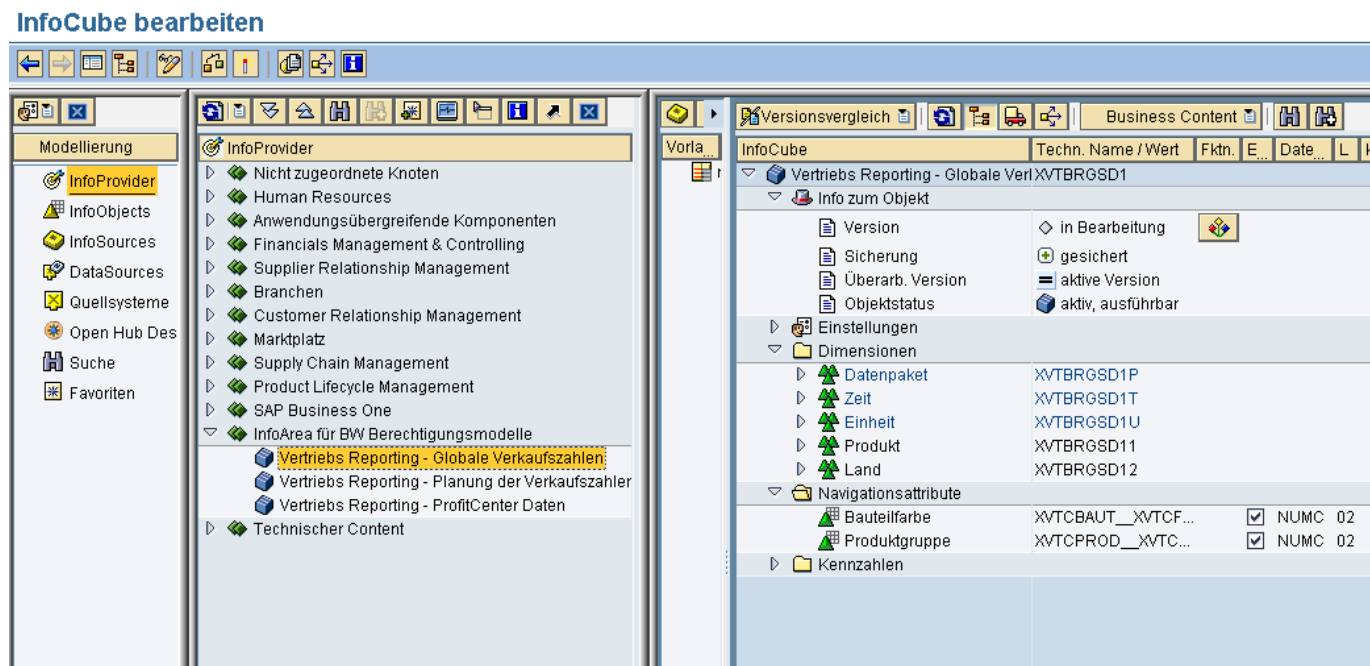


Abbildung 2: BasisCube XVTBRGSD1 mit aktivierten Navigationsattributen

Gehen Sie nun in die Transaktion RSDMPROM, deren Startbild Abbildung 3 zeigt.

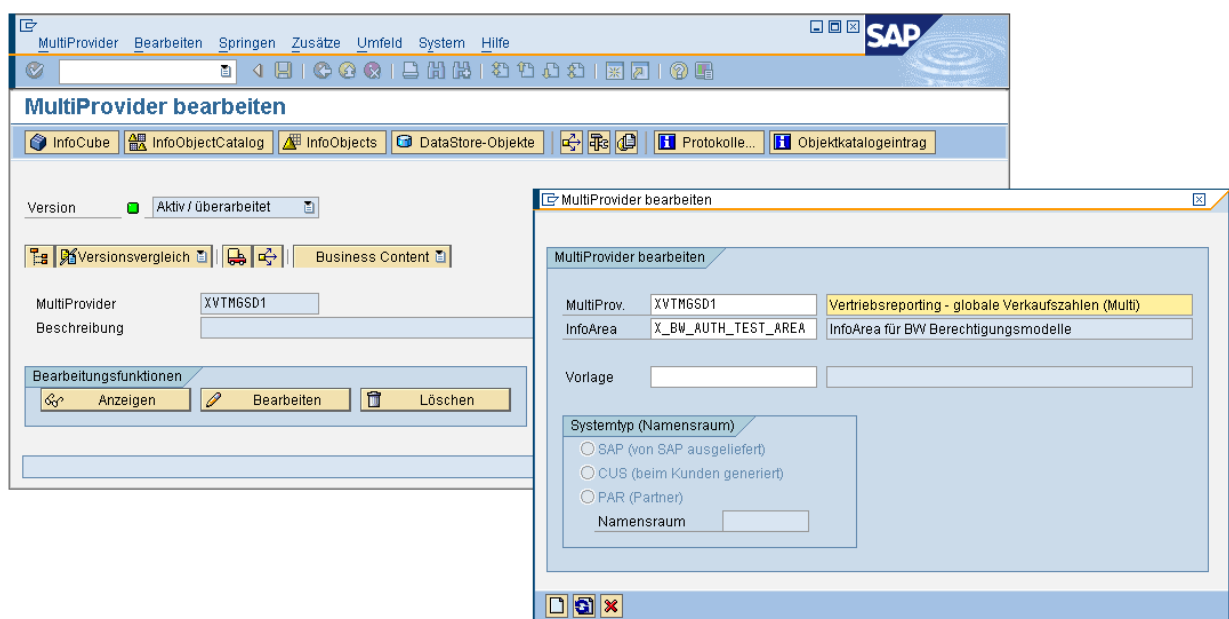


Abbildung 3: Anlage eines MultiProviders in der Transaktion RSDMPROM

Zuerst wird der MultiProvider für die Verkaufszahlen angelegt; somit ist in der Transaktion RSDMPROM ein MultiProvider mit dem technischen Namen XVTMGSD1 in der InfoArea X_BW_AUTH_TEST_AREA anzulegen. Die Beschreibung des MultiProviders lautet *Vertriebsreporting – globale Verkaufszahlen (Multi)*. Mittels des Buttons „Bearbeiten“ gelangen Sie in das Pop-up-Fenster „MultiProvider bearbeiten“, wo Sie die technischen Namen und die Beschreibung eintragen müssen.

Durch den Button „Anlegen“ (oder Taste F5) gelangen Sie zur Ansicht in Abbildung 4. Hier muss die Selektion der am MultiProvider beteiligten PartProvider vorgenommen werden. Dazu muss der Basis-InfoCube *XVTBRGSD1 – Vertriebs Reporting – Globale Verkaufszahlen* selektiert werden.

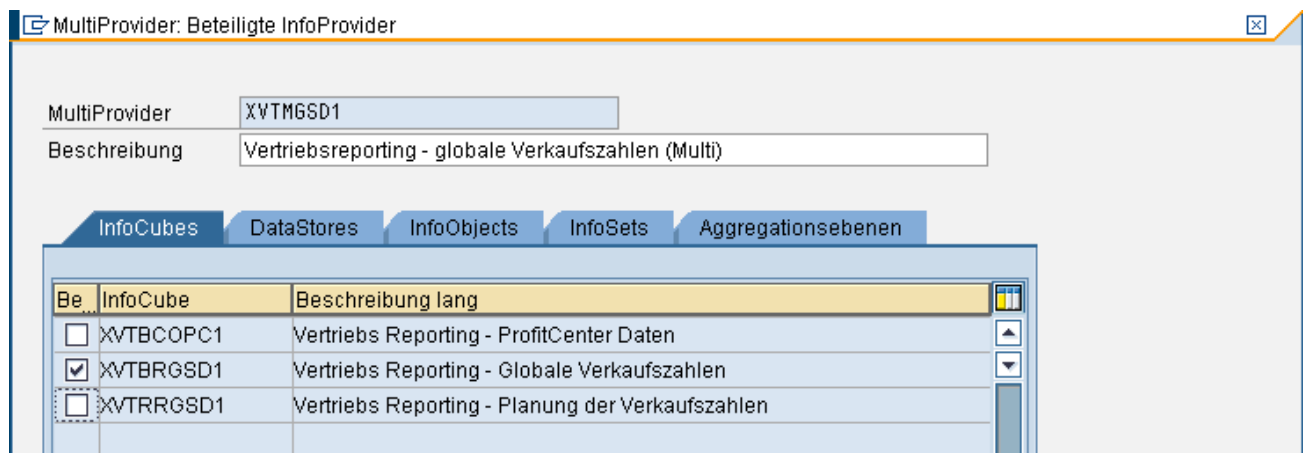


Abbildung 4: Selektion des PartProviders für den MultiProvider

Nun gelangen Sie zu einem Bereich, in dem der MultiProvider bearbeitet werden kann. Wie Abbildung 5 zeigt werden durch das Kontextmenü neue Dimensionen angelegt. Zusätzlich zu den bestehenden Dimensionen müssen die Dimensionen „Produkt“ und „Land“ angelegt werden.

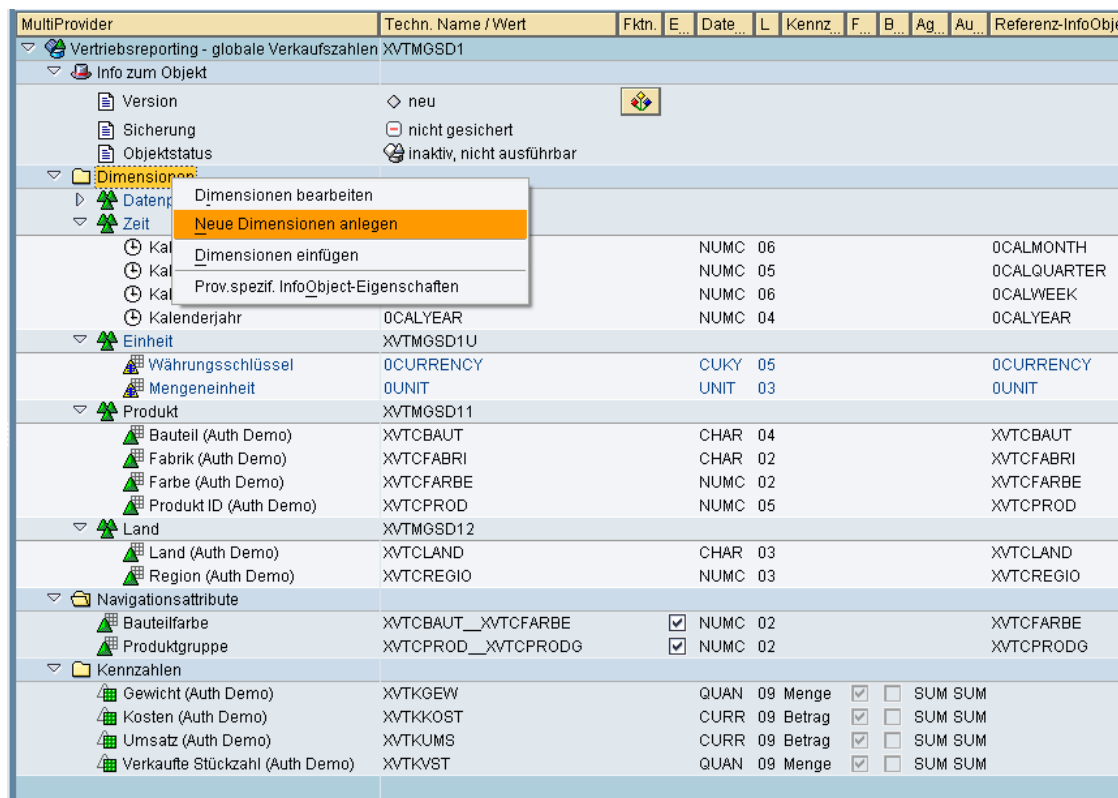


Abbildung 5: Bearbeitung des MultiProviders

Durch Drag&Drop der Merkmale aus den Dimensionen des Quell-InfoCubes XVTBRGSD1 füllen Sie nun die Dimensionen des MultiProviders – „Zeit“, „Produkt“ und „Land“ – mit diesen Merkmalen. Die restlichen Dimensionen werden vom System automatisch befüllt.

Zusätzlich zu den Merkmalen übernehmen Sie noch alle Kennzahlen vom Quell-InfoCube und schalten die Navigationsattribute an (siehe Abbildung 5).

Als nächstes müssen die einzelnen Merkmale identifiziert und einer Quelle zugeordnet werden. In unserem Fall ist das sehr einfach und rasch erledigt. Per Kontextmenü wird die Sicht zur Identifikation der Merkmale aufgerufen (siehe Abbildung 6).

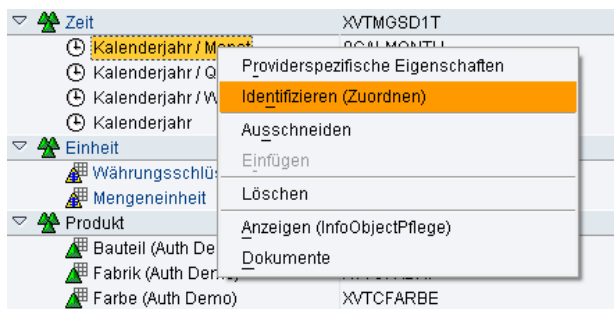


Abbildung 6: Identifizieren der Merkmale des MultiProviders

Sie gelangen in das in Abbildung 7 dargestellte Pop-up-Fenster. Durch den Button „Alle“ (oder Taste F6) haben Sie die Möglichkeit, sich vom System Vorschläge für das Mapping der Quell-Merkmale im MultiProvider anzeigen zu lassen.

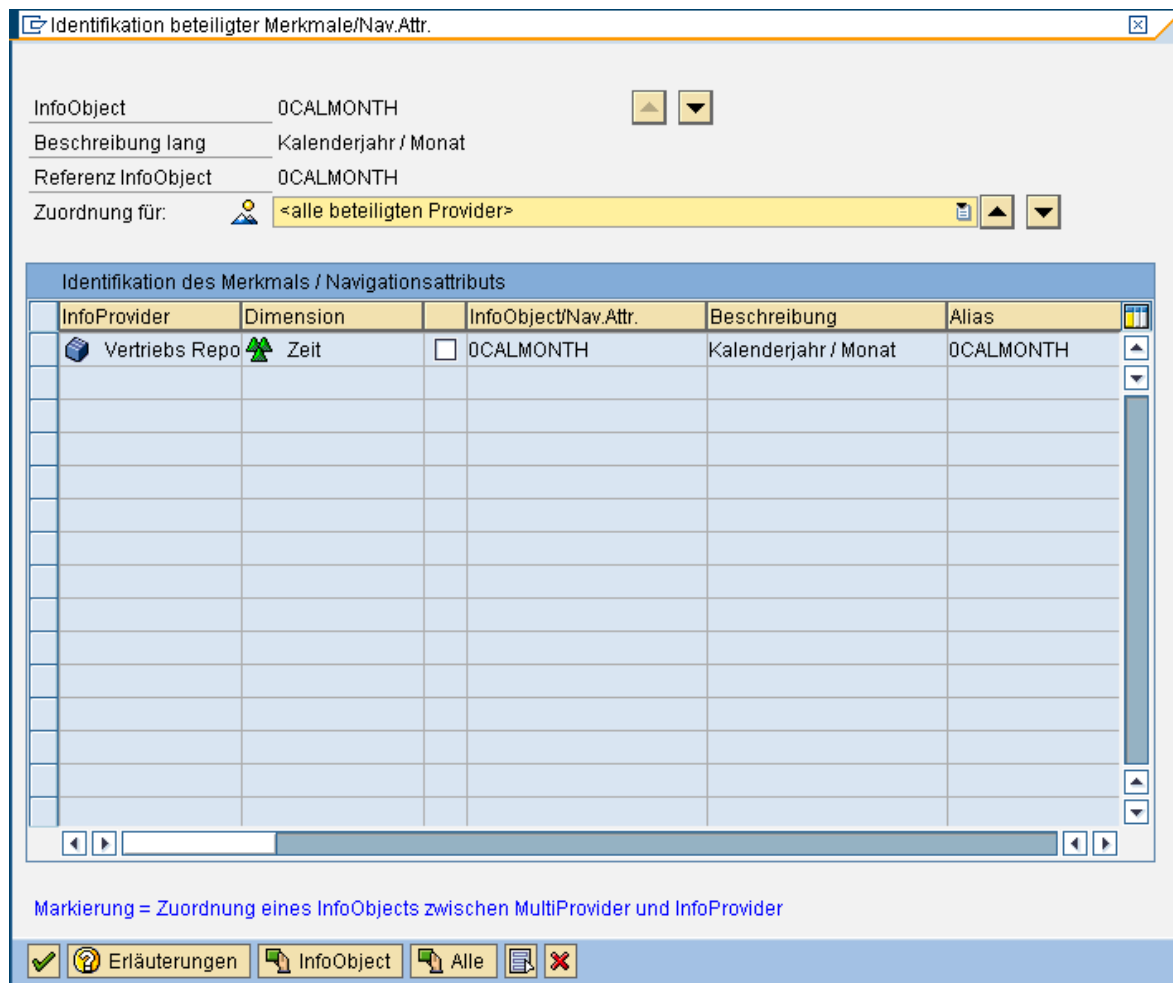


Abbildung 7: Pop-up-Fenster zur Identifizierung der Merkmale des MultiProviders

Die Vorschläge des Systems können 1:1 übernommen werden. Prüfen Sie, ob jedes InfoObject korrekt gemappt wurde: Es sollte immer genau ein Quellmerkmal verfügbar sein. Wie Abbildung 8 zeigt, hat man bei Merkmal XVTCFARBE die Möglichkeit, es sowohl einem Navigationsattribut oder direkt dem Quell-Merkmal XVTCFARBE des Quell-InfoCubes zuzuordnen. Das Mapping bleibt, wie es Abbildung 8 zeigt.

Für das Navigationsattribut `XVTCBAUT__XVTCFARBE` gibt es ebenfalls zwei mögliche Quell-Objekte. Es muss direkt auf das Quell-Navigationsattribut `XVTCBAUT__XVTCFARBE` gemappt werden.

Identifikation beteiligter Merkmale/Nav.Attr.

InfoObject	XVTCFARBE	▲ ▼
Beschreibung lang	Farbe (Auth Demo)	
Referenz InfoObject	XVTCFARBE	
Zuordnung für:	<alle beteiligten Provider> ▲ ▼	

Identifikation des Merkmals / Navigationsattributs					
InfoProvider	Dimension		InfoObject/Nav.Attr.	Beschreibung	Alias
Vertriebs Repo	Produkt	<input type="checkbox"/>	XVTCBAUT__XVTCFARBE	Bauteilfarbe	XVTCFARBE
		<input checked="" type="checkbox"/>	XVTCFARBE	Farbe (Auth Demo)	XVTCFARBE

Abbildung 8: Identifizierung eines Merkmals bei mehreren Quell-Möglichkeiten

Wie die Merkmale müssen auch die Kennzahlen im MultiProvider gemappt werden. Wiederum muss per Kontextmenü das Selektionsbild des MultiProviders aufgerufen werden (siehe Abbildung 9).

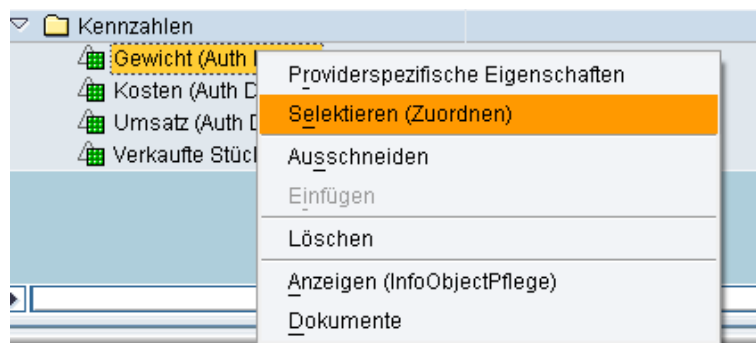


Abbildung 9: Selektion der Kennzahlen im MultiProvider

Erneut kann man sich vom System Vorschläge erstellen lassen. Prüfen Sie, dass die identischen Kennzahlen immer einander zugeordnet sind. Danach ist die Definition des ersten MultiProviders vollständig und der MultiProvider kann aktiviert werden.

Damit kann nun der zweite MultiProvider *XVTMCOPC1 – Vertriebs Reporting – ProfitCenter-Daten (Multi)* auf Basis des InfoCubes XVTBCOPC1 erstellt werden. Gehen Sie dabei wie beim MultiProvider für die Verkaufszahlen vor. Der Excel-Datei *MultiProvider XVTMCOPC1 – Vertriebs Reporting – ProfitCenter-Daten (Multi)* können Sie wiederum die Merkmale, Dimensionen und das entsprechende Mapping entnehmen.